

YoniToy®

Luxe Intime, Luxe Ultime...

**Énergétique sexuelle féminine
Sensualité, Sexualité, Santé, Spiritualité, Ssss...
Lithothérapie intime.**

Oeuf de Jade, Oeufs de Yoni YoniToy®

Dildos, godemichés en pierres fines : *Le Magic LingÂme®.*



YoniToy®, gamme de bijoux intimes pour les Femmes créée par MYRHA, s'est développée autour de la pratique ancestrale de l'Œuf de Jade, Œufs de Yoni et **Magic LingÂme®** de pierres fines. **YoniToy®** s'est rapidement fait connaître et imposée par l'efficacité ludique et sensuelle des bijoux intimes qu'elle propose.

Par leur design unique, les **Œufs YoniToy®** percés d'un large trou vertical sont désormais incontournables ! En effet, les **Œufs de Yoni YoniToy®** émettent un champ énergétique torique puissant qui engendre une dynamique vitale dans le vagin, tout en permettant le Jeu polyvalent des bijoux précieux s'y adaptant.

YoniToy® fait l'objet de marques et de modèles déposés.

Ce concept totalement inédit, permettant de relier pratiques Taoïstes, rééducation sexuelle et périnéale, exercices de Kegel, lithothérapie et action quantique interdimensionnelle, démarque YoniToy® de tout autre œuf de Yoni, œuf de Jade et sextoys existant sur le marché de l'Intime.

YoniToy® apporte aux Femmes des possibilités de Pratiques intimes infinies, créatives, ludiques, sensuelles et méditatives dépassant de loin la simple rééducation sexuelle et orgasmique!

Tout ceci est développé dans le catalogue, textes et vidéos en ligne www.onction-adevaya.com.

Chaque **Œuf de Yoni YoniToy®**, chaque **Magic LingÂme®**, est une sculpture réalisée - sur demande spéciale d'après le design de MYRHA - manuellement et pièce à pièce par l'excellence d'artisans chinois. Ainsi, il pourra y avoir parfois de légères différences de dimensions ou même de forme en ce qui concerne le **Magic LingÂme®** et le **Dragon YoniEgg®**. Chaque pièce est unique.

Témoignage et Intention animant la création YoniToy®

« Depuis une dizaine d'années, je pratique régulièrement la Présence à mon corps et à mes sensations, grâce à l'enseignement tantrique taoïste rejoignant la psycho-énergétique analytique, entre autres. Cette Présence, attentive et respirante, me permet d'être en contact avec mon énergie sexuelle et de la faire circuler selon mon désir, en énergie curative, créative et rayonnante. Oui, je peux dire aujourd'hui que ma Joie, ma force, mon rayonnement, ma capacité thérapeutique et ma créativité viennent de mon vécu conscient quasi constant au contact de mes organes génitaux et de l'énergie sexuelle.

La pratique-rituel de l'œuf de jade et autres œufs de pierres, depuis de nombreuses années, est pour moi une aide efficace, ludique et sensuelle à ma Présence. Depuis, j'ai réuni une petite collection d'œufs de diverses qualités de pierres et de dimensions.

Évidemment, comme beaucoup de femmes, mon milieu éducatif et un vécu confus m'ont coupés de la vérité de mes sensations et de la sensation de la présence pulsatile de mon sexe. Coupée également de la puissance de mon utérus ; je ne savais pas que mon utérus pouvait vibrer et rayonner. Je ne savais pas que la présence à la finesse de mes sensations intimes pouvait se communiquer à tout mon corps en une relation extatique et orgasmique à la Vie.

Cet état d'être rayonnant et ancré est ma vraie sécurité, là je me sens solide, et là je peux œuvrer au Service.

Je pratique en tant que psychothérapeute-énergéticienne (et biochimiste-énergéticienne) depuis plus de 10 ans, et anime des stages relatifs aux Huiles d'Onction, au phénomène de l'Onction, autrement dit : à la spiritualité incarnée et transmutation des distorsions énergétiques en 3D, par la Fréquence de Vérité supramentale. Dans ma pratique au contact d'êtres en recherche de sens, de mieux être, de spiritualité, et surtout de recherche de « qui elles sont en vérité » - car la vraie recherche n'est elle pas celle de notre propre complétude et identité galactique ? - TOUTES les personnes que je rencontre sont limitées, confuses, voire bloquées au niveau de leur sexualité, de leur énergie sexuelle et vitale, et de leur pouvoir créateur libre. Elles compensent cette frustration de diverses façons pour survivre tant bien que mal. La « spiritualité » et le « faire à tout prix » peuvent être la fuite de notre propre résignation, frustration sexuelle et frustration due à notre non-réalisation en ce Plan, évidemment ce processus est inconscient.

Sans compter la confusion constante entre amour et pulsion sexuelle... Confusion, liées aux peurs profondes, ce qui entraîne les difficultés de couples, agressivité, conflits, « tromperies » diverses, résignations, rancoeurs, maladies, frustrations, et tutti quanti... ☺

Confusion aussi entre spiritualité de fuite, et émergence de notre Identité cosmique incarnée qui nous fera vivre l'Intelligence de notre complétude.

Une personne vivant son énergie sexuelle reliée au cœur et animée par l'Esprit supramental, qu'elle soit seule ou en couple, est une personne qui génère la Plénitude, cela se voit sur elle et dans les manifestations de sa vie. Des personnes ayant fait vœux de chasteté, je pense ici aux monastères, peuvent vivre la plénitude de leur énergie sexuelle sans la refouler. Je connais des moines dont le charisme et la vitalité me disent qu'ils ne sont ni refoulés, ni frustrés sexuellement ; ainsi ils œuvrent au Service.

Aujourd'hui, l'un des aspects de mon travail est la transmission aux Femmes de leur capacité à devenir Femmes Intégrales, par la reconnaissance, l'acceptation et l'amour de leur sexe, de leur corps, et de leur énergie sexuelle, pulsionnelle et vitale reliée au Vibrant supramental. Amour pour elles-mêmes avant tout, découverte de leurs sensations, guérissons des traumas intimes qui ferment le cœur, le sexe et le corps. La sexualité n'est pas seulement une question de sexe, mais c'est bien le vécu énergétique de tout le corps, de l'Être au complet en relation à son environnement ; Féminité vécue dans la relation à la Vie. De ce vécu Intégral dépend notre Pouvoir Créateur féminin, notre Réalisation et notre Joie. » MYRHA

Nous avons si peu appris à être Femme avant d'être mères... Mère sacrificielle et Toute Puissante?... Mère qui, frustrée de sa propre féminité, vampirise inconsciemment l'énergie de ses enfants (et de son compagnon) pour survivre ; tout en se laissant vampiriser. Drames quand ceux-ci tentent d'échapper à l'emprise, si tant est qu'ils y arrivent...

Oui, et surtout apprendre à sortir de la dépendance à l'homme, dépendance qui va nécessairement nous victimiser ; enfin comprendre que nous, Femmes, nous n'avons pas besoin de l'homme pour vivre la plénitude de notre énergie sexuelle, qui est énergie de Vie et créativité. Vivre notre complétude sans compenser nos manques par nos relations, est spiritualité incarnée. Il s'agit d'Autonomie, énergétiquement parlant. Sans cette autonomie, la relation à l'homme va vite retomber dans des schémas sado-masochistes... Femmes aigries, sans pouvoir sur leur vie, manipulables et manipulantes, véritables mégères, d'où croyez vous que cela vient ? Mmmmmh ?

Autonomie et amour pour soi permettent l'Amour et l'extase dans la relation sexuelle du couple ; mais bien plus encore, il s'agit de l'Eveil de notre état d'Êtreté, par notre Matière. La communication intime avec soi-même permet la communication intime du couple ; que cette communication soit sexuelle ou non, elle passe toujours par le contact avec nos propres sensations.

Pratique de l'Œuf de Yoni, Œuf de Jade et du Magic LingÂme®

Ce texte est à lire en complément des textes relatifs à la *Sexualité Féminine*, au *YoniToy®*, à la *Chaîne YoYo®*, et vidéos en ligne.

La Pratique permet la désastralisation de la sexualité par l'accueil de la Fréquence supramentale. Autrement dit, elle permet la transmutation de toute déviance énergétique - dont traumas, croyances et habitudes - limitant le potentiel créatif et orgasmique de la Femme. La Pratique permet l'action des Fréquences libres interdimensionnelles dans les différents plans animant le Vaisseau-Corps.

L'œuf énergétique en pierre et conçu pour s'introduire dans le vagin est appelé **Œuf de Yoni** ; du nom de La Yoni — le « lieu » en sanscrit — désigne les organes génitaux féminins, vulve et utérus, et dont fait partie le périnée. L'œuf de Jade est donc un œuf de Yoni.

La pratique des *YoniToy*, dont **l'Œuf de Yoni** et du **Magic LingÂme**, comme le massage génital, contribuent à éliminer les blocages des flux de l'énergie vitale et sexuelle. Cette pratique sert à dissoudre les engrammes dus aux toxines, émotions, et traumas qui restent fixés aux toxines. Les toxines évacuées dans le système circulatoire, (Boire beaucoup d'eau pure de qualité !) suppriment les blocages physiques et émotionnels de la région pelvienne. Massage et pratique de l'œuf et du **Magic LingÂme** traitent les règles douloureuses, rapports sexuels douloureux, mictions difficiles, défaillances de la libido et aident à retrouver la tonicité et la sensorialité fine du vagin. (Un article sera mis en ligne début 2018 concernant le rôle du **Magic LingÂme** et de **l'œuf de yoni YoniToy®** en relation avec la santé du périnée)

Massages, pratique de l'œuf et du *Magic LingÂme* deviendront de plus en plus extatiques en retrouvant la finesse sensorielle et la tonicité souple des parois vaginales.

Bien des femmes perdent leur vitalité par un vagin atone et non présent, entre autres... Toute partie du corps non vécue en Présence va permettre n'importe quelle intrusion énergétique, et fuite de sa propre énergie vitale !

Dans la tradition Taoïste, l'œuf de Jade est utilisé pour renforcer le vagin, irriguer les parois vaginales par un massage intime doux, tout en permettant aux cellules mortes de s'éliminer. Cette activation énergétique nourrit l'utérus, les organes et glandes sexuelles, et purifie l'utérus de ses énergies « perverses » stockées.

La pratique dépasse largement cet aspect purement thérapeutique et permet petit à petit à la femme d'oser se laisser fondre dans les vagues extatiques orgasmiques.

Cette pratique féminine a aussi bien des avantages pour l'homme, contacter un vagin souple, énergétisé, pulsatile et sain ; un vagin aimant et accueillant, fait une Sacrée différence en notre relation à la Vie... à nous même et aux autres. ☺

Dans la Chine Ancienne, la pratique de l'œuf de Jade était secrète et réservée aux femmes de la Lignée Royale pour accroître leur fécondité et renforcer les différents muscles composant le périnée et le plancher pelvien. Mais aussi, développer la Perle d'Immortalité et la régénération infinie... C'est que j'ai pu découvrir moi même lorsque l'énergie vitale sexuelle se lie à l'énergie vibrante de la supraconscience. (Voir vidéos)

Les « sexercices » conscients avec l'œuf énergétique permettent d'entretenir et faire monter le Feu... L'énergie sexuelle, alliée à l'énergie solaire supramentale, inonde alors le coeur et les organes. Amour et sexualité extatique sont spiritualité incarnée et animent notre pouvoir de manifestation.

La Pratique de cette lithothérapie intime soutient le Processus de Solarisation de notre Vaisseau-Corps interdépendant de nos différents aspects d'âmes multidimensionnels en voie de guérison, intégrations et réunification.

Pratique de base TRES résumée... Introduire l'Œuf dans le vagin, sans forcer, et pratiquez des exercices, et Souffle, conscients en contractant et relâchant les différentes parties du vagin et du périnée. Ceci accompagnées par la respiration, douceur et relaxation. Même si vous ne ressentez pas l'œuf, il fait son travail.

Le fil ou la *Chaîne YoYo®* serviront à le faire glisser de haut en bas en travaillant muscles et sensations vaginales. Ceci pouvant également se vivre sans fil ou sans *Chaîne YoYo®*.

A partir de cette pratique de base, une pratique plus riche est possible, elle ne peut se transmettre que par ateliers ou séances individuelles de Femme à Femme. Soyez créatives, expérimentez !

L'œuf peut se porter toute la journée et, suivant la pierre utilisée, il va produire certains effets différents, tant au niveau des sensations, que de l'énergie et de son pouvoir curatif.

Sans la *Chaîne YoYo®*, vous pouvez le garder jour et nuit, et même une semaine. Avec la *Chaîne Yoyo®*, pas plus d'une journée.

Amusez-vous, explorez... Deux œufs ensemble est une belle expérience... ☺

La plupart des Femmes qui pratiquent remarquent un accroissement de leur énergie sexuelle, de leur vitalité, de leur bien être, de leur Joie et créativité. La Présence sensorielle, reliée au Souffle est une ascèse de santé corporelle et spirituelle journalière.

Qui dit Pratique, dit durée... petit à petit, tous les jours... une Pratique en un lieu et moment privilégié de votre choix, et une Pratique à chaque instant de vie en portant conscience à votre vagin et à ses contractions et relâchements ; une respiration vaginale consciente.

Dans les textes mis en ligne sur ce site, rubriques *Sexualité Féminine, À Pages Ouvertes, Info-Santé*, je parle de l'Eveil des trois « Points Zéro » — tels que nommés par la physique

quantique — de notre corps, à savoir, l'Utérus, le Cœur, le Cerveau. La pratique de l'œuf permet d'aligner ces trois foyers, éveil à notre corps Lumière et à notre capacité de le vivre. Rayonnement vibrat du Feu, envol du Dragon ailé vers les hautes cimes de l'Esprit.

Tout ceci, faisant partie du Processus Ascensionnel et de l'Éveil, est abordé dans les livres : ***L'Envol de la ŠerpenTerre : La Rédemption***, et ***Le Livre de ŠhaMuRâ, le Šcret des dieux***.

La pratique de l'œuf permet de contacter l'Entièreté rayonnante de l'Être, pont arc-en-ciel enraciné en Terre et au Ciel, dont l'ouverture à la conscience multidimensionnelle dépend.



Les œufs sont percés de part en part, permettant le passage d'une ficelle (fil dentaire), de la **Chaîne YoYo®**, et de la tige en argent du **YoniToy®**. Le fil repasse le long de la paroi extérieure de l'œuf, ce qui fait une boucle. Ce perçage, prévu pour certains sexercices et/ou pour les femmes s'inquiétant de ne pouvoir ressortir leur œuf, est aussi actif par l'onde de forme torique générée par un œuf percé verticalement.

Le tore ainsi créé active la libre circulation énergétique dans la zone génitale, et par conséquent a une action sur les chakras majeurs. (Travail d'Ancrage)

La **Chaîne YoYo®**, en argent massif, a été créée pour remplacer, avantageusement et sensuellement, le fil dentaire ! Parce que nous le valons bien... de plus elle permet d'autres Jeux et sensations...

L'**Huile Consolatrice Intimité** et l'**Huile Consolatrice Seins et cou**, élaborées pour accompagner les femmes, et les couples, dans leur intimité sensorielle et sexuelle, sont idéales pour potentialiser la pratique des Œufs de Yoni et autres YoniToys®. Les **Huiles d'Onction Adevaya** sont élaborées selon un processus rigoureux permettant à la Matière de l'Huile de transférer à celle du Corps les fréquences Libres interdimensionnelles. (Voir texte en ligne : ***Huiles d'Onction et sexualité : Le Secret.***)

Je ne peux relater en ce texte les détails et jeux divers permis par la pratique de l'Œuf et du Magic LingÂme, je ne peux non plus répondre par mail ou téléphone aux nombreuses demandes relatives à cette pratique. Ceci est transmis lors d'ateliers ou en consultations privées. Lisez les livres conseillés, soyez créatives, ludiques, ressentez, découvrez-vous Aventurières...

L'œuf de yoni, le Magic LingÂme, la sexualité et l'Amour ne se vivent pas avec la tête... Prenez le temps... Ressentez... Jouez...

Résumé des effets permis par la pratique de l'œuf, du Magic LingÂme et autres YoniToys® : Sexercices et méditation.

- Rééducation périnéale avant/après accouchement, sport.
- Musculation et éveil sensoriel des différentes zones intimes. Exercices de Kegel.
- Réveil du point G. et de la capacité de Femme Fontaine
- Transmutation des engrammes de souffrance ; intrusions, avortements, fausses-couches, viols, non-respect de soi même, libération des mémoires familiales douloureuses. etc...
- Conscience sexuelle.
- Orgasmes plus intenses et plus globaux, diffusés en « fonte » dans tout le corps.
- Sexualité satisfaisante, désinhibition sexuelle.
- Reliance de l'énergie sexuelle au cœur et à la spiritualité, pratiques méditatives sexuelles.

- Connaissance de soi.
- Éveil de l'énergie sexuelle et capacité de la guider, de la raffiner.
- Joie, santé, sensualité, bien-être global.
- Vitalité de l'utérus, vitalité générale accrue.
- Fécondité.
- Libération des tensions internes.
- Ouverture de Conscience, états modifiés de conscience, Solarisation de Vaisseau-Corps.
- Régularisation hormonale.
- Bien être, plaisir, ancrage.
- Plénitude, sans dépendances...

Je vous conseille aussi de visionner les vidéos en ligne.

Aide efficace dans les cas de dépressions, constipations, blocages énergétiques des premiers chakras, difficultés existentielles, la pratique de l'Œuf de Yoni, et Œuf de Jade, est un excellent complément de diverses thérapies, dont la psychothérapie.

Voir la fin de l'article concernant les mises en garde d'usage.

1 : Oeufs énergétiques, Oeufs de Jade, Oeufs de Yoni :



Energétiques, de par le pouvoir des pierres, mais aussi par le fait qu'ils ont la forme d'un œuf.

L'œuf génère une onde due à sa forme, énergie rayonnante et directionnelle qui accompagne les systèmes énergétiques rayonnants et directionnels du corps ; la montée de l'énergie sexuelle est à la fois rayonnante et directionnelle. Energétiques de par l'interaction consciente de l'œuf, de la respiration et des exercices de Présence.

Les œufs proposés par ce site sont œuvrés à certains moments particuliers dans la nature ; ainsi ils ont la capacité de transmuter et d'éveiller l'être sur plusieurs plans. (Action multidimensionnelle à relier aux champs morphogénétiques.)

1.1 Deux dimensions, deux designs et six pierres différentes:

Quartz rose, jade vert, dumortiérite et jaspé rouge

Diamètre : +/-3,3 cm. et Diamètre +/- 3,9 cm.

Derniers nés et nouveau design : Le Dragon YoniEgg®

Le *Black Rainbow Dragon YoniEgg*, le *Blood Dragon YoniEgg* et le *Jade Dragon YoniEgg*®

Note : Les couleurs des pierres peuvent varier de celles des photos en ligne.

- Œufs de Yoni YoniToy® en pierres lisses

Quartz rose :

Pierre de tendresse et de douceur, elle aide à guérir les blessures affectives profondes, son apport d'amour est aidant en cas d'angoisses et dépressions, elle accompagne vers le lâcher de nos résignations.



Comme tous les quartz, accompagné des Huiles d'Onction, le quartz rose va répondre à notre intention de transmutation des engrammes douloureux, toxines émotionnelles et traumas.

Il apporte vitalité, sans excès de Feu, et ainsi lutte contre les inflammations du système génital ; vagin, utérus, trompes et ovaires. Nettoie les muqueuses et

aide à cicatriser le col de l'utérus. Redonne confiance aux vagins intrusés et blessés, aide à guérir les peurs profondes engrammées dans les tissus et tout le bassin, y compris l'utérus.

Accentue la capacité d'accueil, d'ouverture et la sensibilité sensorielle.

Liée au chakra du cœur, le quartz rose en exprime toutes ses propriétés.

C'est l'œuf idéal pour soigner et consoler la zone génitale. A utiliser en alternance avec d'autres œufs, dès que le besoin de douceur se fait sentir. Je conseille cet œuf comme premier œuf de travail, pour préparer le terrain... Idéal avec *l'Huile Consolatrice Intimité* mélangée avec intention à *l'Elixir Consolateur Unique*. (Voir textes y relatif, en page Catalogue.) Pensez aussi à utiliser cet œuf de quartz rose suite aux accouchements. (Dont les fausses couches et avortements.) Complémentaire à l'œuf de Jade.

Les Jades Verts, et le Jade Noir galactique...



La tradition Taoïste utilise des œufs de jade.

L'histoire du jade est aussi ancienne que la civilisation chinoise, les objets sacrés de jade existent depuis le néolithique, soit 5000 av J-C. Pour certains chinois, le jade est considéré comme la plus précieuse des pierres précieuses.

C'est la pierre qui matérialise noblesse et puissance ; emblème de la perfection elle incarne les cinq Vertus cardinales. Le jade symbolise l'Esprit, l'âme, le cœur ; le noyau sacré de l'être. Le jade était également utilisé par la noblesse des peuples mésoaméricains, considéré comme la pierre Divine, liant les qualités du Ciel et de la Terre c'était la pierre des élus et des prêtres.

Le jade porte en lui l'Energie Unifiée, masculine et Féminine. Equilibre dynamique parfait .

Qualité yang : Solaire, indestructible et impérial.

Qualités yin : Beauté, douceur, érotisme, la vulve et le vagin sont appelés Porte de Jade par les Anciens de Chine. La photo vous montre ici la Lumière et Transparence du Jade Polaire.

L'Œuf de jade vert apaise et harmonise l'utérus, soulage les reins, et les affections du système uro-génital. Fortifie le système circulatoire et l'irrigation de petit bassin.

Idéale pour les problèmes de stérilité, préparer le corps à la grossesse.

Rééquilibrage des fluides internes, renforce le système immunitaire. Equilibre énergétique par la réunification de nos polarités Yin-Yang.

L'œuf de jade vert est l'œuf Taoïste par excellence, il place l'érotisme au service du Sacré. L'œuf de jade travaille sur les mémoires de nos vies passées, mais aussi sur nos Mémoires ancestrales. Nous avons besoin du flux vivifiant de nos Ancêtres, et non de lignées aliénantes. Stimule aussi le chi des reins et harmonise le système hormonal. Les œufs de jade sont idéaux pour l'élimination des toxines, ce qui va de pair avec les déprogrammations de vieux schémas et blocages. Sa vibration douce et constante purifie sur tous les plans. C'est la pierre de la pureté et de la sagesse... facilite la détente, l'intuition, le lâcher prise et l'Abandon.

L'article complet au sujet du Jade, ou des Jades, est en ligne à la page catalogue « Œufs de Jade » Le Jade est une dénomination de famille regroupant plusieurs minéraux, dont la néphrite et la jadéite qui sont des pierres très prisées, RARES, et relativement onéreuses.

Aujourd'hui, YoniToy® propose 5 qualités de jade différentes et complémentaires ; elles seront désormais disponibles dans la limite des arrivages : le Jade jadéite du Guatemala, le jade noir du Guatemala, le jade néphrite XiuYan, Le jade néphrite Hetian du Xinjiang et le Jade Polaire néphrite du Canada. **Chaque variété à ses spécificités, mais aussi son coût.**

Jaspe rouge :



Également de la famille du quartz, il stimule, fortifie, régule la circulation sanguine et renforce le Chi. Pierre du premier chakra, elle nourrit les organes sexuels en énergie « rouge » et aide à l'ancrage et à la régénération des tissus. Communique détermination, assurance et courage. Pour moi, le jaspe rouge est relié à la puissance tellurique de Gaïa, puissance du Dragon.

L'œuf de Yoni en jaspe rouge est également aidant en préparation à l'accouchement.

Le jaspe rouge joue un rôle protecteur et le « travail » avec l'œuf ou le *Magic LingÂme* en jaspe rouge peut aligner tous les chakras et équilibrer les énergies yin yang.

Le jaspe rouge calme l'esprit troublé par manque d'ancrage équilibré et contribue à l'amélioration de problèmes digestifs et d'autres maux liés aux stagnations énergétiques du petit bassin.

Symbole de renaissance, le jaspe rouge est une pierre d'action et d'initiative, idéale pour ceux qui concrétisent un projet. Stimulant, l'œuf de jaspe rouge est puissant pour le travail de l'énergie sexuelle. Ne devrait pas être utilisé chez une femme ayant un vagin encore trop chargé en blessures et toxines.

« Les Oeufs de Yoni peuvent être utilisés en alternance, suivant le besoin et l'intuition. J'ai été vraiment très surprise de la Présence de l'œuf en jaspe rouge et son contact intime lors de légères contractions vaginales ; il me recharge en énergie vitale. Je l'utilise lors de ma « mise en forme » journalière, travail de la Présence à mes sensations et méditation. Lorsque je donne des soins ou des ateliers, il m'aide à l'ancrage. »

Dumortiérite :



La dumortiérite doit son nom au Lyonnais, Eugène Dumortier. Sa formule chimique est le borosilicate d'aluminium, $Al_7BO_3(SiO_4)_3O_3$.

Cette pierre de couleur bleue inspire la douceur, le calme, la sérénité. A la regarder, elle donne envie de la toucher et de la garder sur soi.

La dumortiérite permet la stabilité, la patience, la concentration, une meilleure compréhension de soi-même et des autres ; elle est donc une pierre aidant à la manifestation de « *qui nous sommes vraiment* ».

Cette pierre tisse le lien entre l'âme et l'Esprit en étant bien ancré sur terre.

Elle allège et soulage l'anxiété, la nervosité et le stress et nous aide à éliminer tout ce qui relève de comportements obsessionnels et dépendances. Elle soulage les irritations et inflammations. C'est la pierre de la détente, de la confiance et de la relation positive à la Vie.

C'est une pierre rassurante et maternelle, portant l'énergie de Marie, de Sirius.

Action d'activation de l'énergie « bleue » du système parasympathique. (Le féminin guérisseur du système neurovégétatif.)

Le bleu irrésistible de la pierre de dumortiérite était un mystère pour les indigènes du continent africain, ils pensaient que la dumortiérite était de l'eau devenue pierre, parce qu'on y trouve toujours de l'eau à proximité. On ne sait toujours pas pourquoi cette pierre se trouve toujours à proximité de zones riches en nappes phréatiques. Cette pierre est donc à relier à l'élément Eau, pour les personnes ayant trop de Feu.

L'œuf de Yoni en dumortiérite est apaisant et permet d'apaiser et de canaliser une énergie sexuelle et pulsionnelle mal régulée. Si vous vous sentez aigries, en colère, prête à exploser pour un rien, anxieuse et emplies de doutes, cet œuf est pour vous.

L'œuf bleu aide à la communication intime dans le couple, dont la communication vagin-pénis, par la confiance et la capacité de s'abandonner à la relation.

La dumortiérite est complémentaire au quartz rose.

Œuvrant au niveau des trois premiers chakras, **l'œuf en dumortiérite permet la transmutation des peurs liées à l'incarnation, dont la peur de mort.**

REMARQUES : Certaines pierres, telles le quartz rose et jade, présentent des zones non homogènes appelées « plans de clivages » en minéralogie, plus ou moins prononcées selon les morceaux de pierre travaillés. Ceci ne sont pas des cassures mais une caractéristique de la pierre et ne nuit pas à la qualité des Œufs de Yoni. Certains fabricants trempent les pierres dans une cire pour donner l'apparence d'homogénéité, ce que je refuse vu que les œufs sont au contact des zones intimes !

Les œufs sont travaillants et vivants ! J'ai remarqué qu'au cours du temps, certains œufs « vivent » leur vie... surtout ceux en quartz rose. Ainsi les plans de clivages peuvent être plus marqués avec le temps si l'œuf a beaucoup transmuté des énergies « perverses ». Si c'est le cas pour votre œuf, remettez-le à la terre, ou à l'eau, et reprenez un nouvel œuf.

- Les Dragon YoniEggs®... Les Œufs de Dragons...

Le design de ces oeufs de Yoni est spécialement étudié pour le massage sensitif intérieur de la paroi vaginale. Massage du Point G, mais aussi des zones réflexes du vagin.

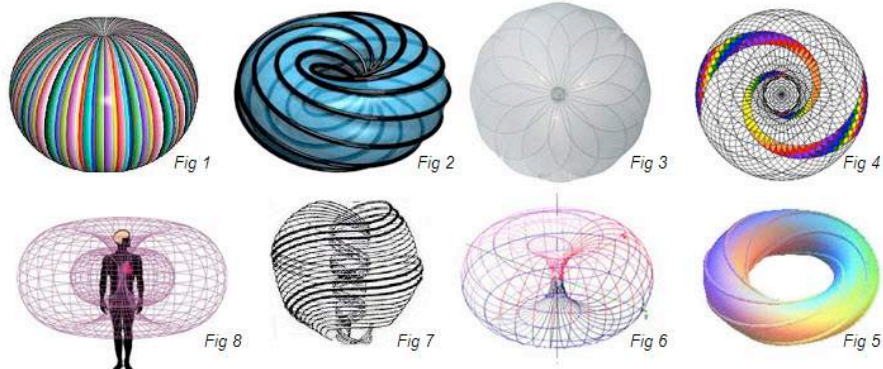
De sa forme sculptée de 7 anneaux arrondis, émane une onde de forme générée par 7 tores électromagnétiques. Pour les Femmes ayant de la difficulté à retenir l'Œuf, il s'agrippe aussi plus facilement aux parois vaginales

Chaque Œuf de Yoni génère un champ torique ; un champ majeur est généré par chaque œuf lisse. C'est pour cela qu'il est impératif de se procurer un œuf non percé horizontalement. La dimension du perçage a son rôle dans le champ généré. Les 7 anneaux, forment une cascade cohérente de champs toriques, alignés sur le nombre d'OR PHI, à l'intérieur du champ majeur généré par la forme de l'Œuf de Yoni.

Vous comprenez que l'œuf et son perçage est ainsi délicat et rigoureux à façonner. J'ai pu trouver des artisans pour les réaliser, et cela a nécessité une longue collaboration pour que les Œufs me satisfassent. C'est cela le design : forme et fonction... ☺

Je sais... cela ne semble pas glamour Mesdames, MAIS, c'est précisément cet effet sensitif et électromagnétique conjoints des champs toriques qui est à la fois puissamment guérisseur — par déprogrammation de ce qui suscite les blocages énergétiques — et extrêmement... sensuel. C'est le pouvoir de l'Oeuf de Yoni, démultiplié par les 7 anneaux...

Une merveille ! La chevauchée du Dragon... est notre créativité et Pouvoir de la Femme Ancienne que nous sommes ; Celle qui a la Connaissance et le courage d'OSER la manifester.



Le Tore, une forme générant la Vie.image Web.

NOTE : La plupart des œufs de yoni proposés sur le marché ont un perçage horizontal à la pointe. Ceci pour une raison de coût de production. Je les déconseille vivement pour les raisons suivantes :

- L'onde de forme guérissante du tore et de l'œuf est cisailée et cisaille donc l'énergie subtile du vagin/périnée ; mais aussi déstructure l'axe de tout le corps. C'est une agression intime destructurante alors que le but de la Pratique est restructuration et unification.
- Le petit diamètre du trou n'est pas hygiénique, les sécrétions s'y accumulent. J'ai de nombreux témoignages à ce sujet.
- Ces oeufs de yoni produits en grandes séries en chine, proposés à moindre coût que les oeufs YoniToy, ont souvent des traitements visant à combler les fractures des minéraux. C'est également une agression intime.
- Le jeu du glissé de l'œuf ne peut se faire dans ce cas qu'à l'aide d'une ficelle, ceci est non hygiénique et blessant pour l'entrée du vagin.

L'Oeuf de Yoni *Black Rainbow Dragon YoniEgg*®, Obsidienne arc-en-ciel



La Lumière au cœur de la Matière... L'Œuf des Magiciennes et des Femmes Sauvages...

Par sa capacité de permettre la reliance aux Mémoires Ancestrales Féminines, cet **Œuf de Yoni Black Rainbow** a la qualité majeure d'inciter la Femme à laisser émerger sa Véritable Nature. La Femme déesse, aussi ancienne que l'est cette Humanité et possédant la Force créative, la Sagesse et la Connaissance, vit et agit par la femme d'aujourd'hui qui aime.

Très bonne pierre d'ancrage, elle est incontournable pour les soins et bénéfiques énergétiques qu'elle apporte à la Yoni. C'est une pierre d'introspection et de connexion au Divin, à utiliser avec beaucoup de respect.

Complément idéal du *YoniToy* et du **Yoga de la Présence**, elle permet de se connecter à son Moi profond.

Elle accompagnera la Femme sur son chemin d'Autonomie, tout mettant en lumière ses attitudes sacrificielles de soumission et ses confusions, notamment par sa sexualité. Par sa capacité de transmuter et de guérir nos failles, c'est donc une pierre de protection.



Reliant le chakra racine et sexuel au chakra coronal et troisième oeil, cela n'est pas pour rien qu'elle soit appelée aussi Œil Céleste ! Elle nous aide à mettre notre énergie sexuelle au Service de notre divinité, et permet à notre divinité de guérir les traumatismes provoqués par les intrusions.

Possédant les qualités Yin et Yang, Ombre et Lumière, reliant le Haut et le Bas, le Féminin et Masculin, cela en fait de l'**Œuf de Yoni Black Rainbow** un outil d'ancrage incontournable pour récupérer et garder notre équilibre dynamique et unité.

Pour résumé, l'**Œuf de Yoni Black Rainbow** apporte et nourrit les qualités de la Force Tranquille....

L' Oeuf de Yoni *Blood Dragon YoniEgg*®



Blood Dragon Yoni Egg. Sculpté dans la Bloodstone, Pierre de Sang, encore appelée Héliotrope par les Anciens. C'est la Pierre du Soleil et en possède les qualités alchimiques de chaleur, rayonnement et transmutation. Ce jaspé Chalcédoine était considéré comme une pierre magique préservant santé, vitalité et jeunesse. La BloodStone, mystique et magique, est la pierre dédiée à la Grande Déesse, à sa Force créative et sa fertilité.

Pierre du courage et de la Force, elle a une action sur le sang et la détoxination. Force physique, estime de soi, apaise l'anxiété et l'irritabilité par sa puissance d'ancrage, améliore la créativité et l'intuition. Œuvre aussi au niveau du stress dû aux pollutions électromagnétiques diverses. Apaise les syndromes menstruels et

facilite les transformations dues à la ménopause.

Porter un tel Œuf stabilise les émotions et renforce l'ancrage à la 3D. Par la connexion entre le 1^{er} chakra et de 7^{ème}, porter un tel Œuf aide le corps physique à se nourrir par l'énergie de la 3D et l'énergie transdimensionnelle. Le ***Blood Dragon YoniEgg*** est donc ainsi l'œuf idéal pour accompagner les pratiques de désastralisation du corps et de la sexualité. Il soutient la reliance du corps vital au vibrat du corps solaire supramental.

Le ***Blood Dragon YoniEgg*** soutient les pratiques de transmutation du corps physico-émotionnel en cette période particulière de mutation humaine ; il est donc un puissant allié permettant la définition du Moi Cosmique osant se manifester sur Terre. Reliant l'Esprit à la Matière, elle soutient l'émergence de notre corps solaire.

De la famille des silicates, le jaspe calcédoine BloodStone, se compose de différents minéraux, dont des oxydes de fer, lui donnant diverses teintes souvent mélangées allant du vert rouge violet pourpre orange au bleu... pastelées ou plus vives, plus claires ou plus foncées, aux infinies nuances... La pierre dans laquelle sont réalisés les ***Blood Dragon YoniEggs*** provient de l'Inde.

Lors de votre commande, fiez vous à la synchronicité qui permettra que vous receviez la teinte de l'œuf qui sera la bonne pour vous.



Les femmes ayant des sensibilités différentes, sans vous fier mentalement aux indications données dans ces pages, c'est à vous de sentir quel œuf est bon pour vous à un moment donné. Testez les, testez vous.

L' Œuf de Jade, *Jade Dragon YoniEgg*®

En Jade néphrite Heitian ! (Voir texte relatif aux Jades.)



1.2 Quelle dimension et qualité de pierre choisir ?

Les œufs plus petits seront plutôt réservés aux femmes n'ayant pas encore eu d'enfants, celles ayant un vagin serré, pour les femmes ayant déjà bien tonifié leur vagin ou pour certains exercices de « glissé » de l'œuf dans le vagin. Et pour jouer avec deux œufs. Les deux dimensions sont complémentaires pour toute Femme. (voir vidéos)

Chaque **œuf de yoni YoniToy**, et chaque, a une dimension capable d'entrer dans un vagin souple et libre. S'il n'entre pas, ne pas forcer. Jouez à l'extérieur... Un jour il entrera. Cela signifie que le vagin ou l'entrée du vagin et la zone du Point G sont contractés. Prenez un peu d'Huile d'Onction Intimité et massez à l'intérieur avec votre doigt ; ensuite jouez avec l'œuf ou le **Magic LingÂme®**, ou **Le YoniToy®** à l'extérieur. Sensualité, plaisir, jeu et douceur, et non « il faut » ! Sentez, respirez, relaxez, prenez le temps.

Quant à la qualité de la pierre, toutes sont complémentaires, mais le choix de celui du Jade et du quartz rose reste incontournable ! Ce sont les premiers Œufs à utiliser, mais aussi, ils seront utiles avec tout travail d'une autre qualité de pierre.

1.3 Prendre soin de votre Œuf et de votre Magic LingÂme® ;

Le Rituel (voir vidéos)

Avant la première utilisation, je conseille de les mettre dans de l'eau tiède et la monter doucement à température d'ébullition, arrêter et laisser refroidir dans l'eau.

Ensuite, laver à l'eau courante, ou au savon pour hygiène intime en rinçant bien.

Attention en allant aux toilettes, l'œuf peut tomber et se casser. Essayer de le retenir tout en relâchant d'autres muscles est un bon exercice !

Huiler les **œufs de Yoni**, **œufs de Jade** et le **Magic LingÂme®** avec l'**Huile Consolatrice Intimité** renforce leur énergie et adoucit l'aspect des pierres, notamment celles présentant des plans de clivages, telles que le quartz rose et jade vert. Les mettre au contact du sol, sous la lune, le soleil, dans l'eau permet de relier en Conscience notre Féminité aux grands cycles naturels. Je ne conseille pas l'eau salée, surtout pour les Jades. Votre Souffle conscient allié aux Huiles d'Onction, à l'eau et à la Nature aident les pierres à transmuter ; ceci par votre reconnaissance de leur pouvoir divin interdimensionnel. Reconnaissez cela en vous, reconnaissez cela en chaque humain, animaux et minéraux.

Rituel

Il s'agit de faire ami-amie avec vos YoniToy®, de manière à ce que les pierres œuvrent avec vous, pour vous.

Je conseille aux femmes de créer le rituel qui leur convient pour les jeux et l'introduction de l'**Œuf de Yoni** ou du **Magic LingÂme** ; la pratique consciente et respirante est une ascèse méditative.

Ne jamais forcer ! Ceci serait répétition d'intrusions diverses ; l'œuf et le **Magic LingÂme** s'approprient. Le massage des seins avec l'**Huile Consolatrice Seins et Cou**, est une pratique éveillant seins, cœur et sexe, et permet de préparer l'introduction de l'Œuf et du Lingam.

Aussi bien l'œuf que le Lingam sont prévus pour les jeux extérieurs, avant la pénétration ; et la pénétration n'est PAS une obligation si le vagin ne le veut pas !

L'Huile Consolatrice Intimité élaborée pour la zone des organes sexuels, dont l'intérieur du vagin, permet de transmuter les blessures intimes mais aussi les jeux érotiques ; elle sert également de lubrifiant. **L'Huile Consolatrice Intimité** est fortement conseillée pour les massages du Point G, et la découverte de la capacité d'éjaculation que toute femme possède.

(Voir texte Sexualité Féminine sur ce site)

Les pratiques avec les **Œufs de Yoni**, **Magic LingÂme** et autres **YoniToy®** s'accompagnent idéalement et dans un premier temps, par le massage Taoïste des seins avec **l'Huile Consolatrice Seins et Cou**. Chez la Femme, l'ouverture sexuelle se fait par les seins, prolongement de son cœur. Prenez donc le temps de prendre soin de vos seins, de vous détendre, de ressentir, de respirer.

Les **Huiles Consolatrices Adevaya** sont précisément élaborées pour accompagner, rituel conscient, yoga de la Présence et sexualité. Elles répondent à l'intention du cœur lorsque l'être est présent à lui-même.

« Tout ce qui traverse les sens externes et internes est une forme de conscience, de souffle vital qui, dans le canal central, vivifie tous les membres du corps et prend, sous cette forme, le nom d'énergie... Cette énergie, n'étant pas séparée des sensations, est une force qui pénètre à nouveau par les canaux tactiles, visuels, olfactifs, gustatifs et auditifs, lesquels réveillent par l'incandescence de leur pouvoir nourricier le feu du désir qui consiste en l'ébranlement de cette puissance intérieure... Ceux qui ne sont pas alimentés par cette force ne connaissent ni l'ivresse ni la béatitude constituées par cet ébranlement... Un manque complet de jouissance est une absence de vie, alors que la sensibilité esthétique d'un cœur immergé dans l'intense jouissance est un ébranlement de cette force.

Seul celui dont le cœur est alimenté de cette intime force nourricière, seul celui qui a l'habitude de la pratique constante de telles jouissances reçoit, par excellence, cette capacité de jouissance... » Abhinavagupta, maître Shivaïste cachemirien, Xeme siècle.

2 : Le Magic LingÂme® **Dildo-godemiché-olisbos**



**Voici une véritable baguette Magique !
Un bijou précieux et ludique,
Une sculpture au design spécialement étudié
pour sa polyvalence dans les pratiques.**

Le texte que vous venez de lire au sujet de la pratique de l'œuf, est aussi valable pour le godemiché de pierre semi-précieuse : *Le Magic LingÂme®*.

L'olisbos, objet phallique représentant un membre viril a toujours existé. Appelé plus communément de nos jours "gode", "godemiché", ou "dildo" pour les anglo-saxons, on retrouve sa trace bien au-delà de l'Antiquité. Son utilisation semble très ancienne, dans la mesure où des recherches archéologiques ont mis au jour des godemichés de pierre ainsi que des godemichés à base de terre cuite et de bouse séchée. L'usage des objets érotiques est également très courant dans l'Asie ancienne. Quelques siècles avant notre ère, le Kama Sutra et des peintures indiennes parlent déjà d'accessoires sexuels.

Durant l'Antiquité, sur des poteries grecques ou romaines et sur des fresques égyptiennes, on peut apercevoir les ancêtres des godemichés actuels.

Les Grecques les appelaient olisbos. C'était une copie d'un phallus fabriqué en pierre, en bois ou en cuir, que ses utilisateurs lubrifiaient avec de l'huile précieuse. Les tailles étaient très variées et ils étaient utilisés par les deux sexes.

Quand aux Romaines, elles les baptisaient "gaude mihi" (réjouis-moi).

Ce n'est que quelques siècles plus tard qu'ils seront appelés "godemichés".

La littérature latine atteste leur usage au 2ème siècle av JC. Les Grecs en faisaient un véritable art de vivre, en Afrique noire, statuettes priapiques et phallus totémiques étaient sculptés comme symboles de la fécondité. La tribu aborigène des Muria inventa la gigue du godemiché, tandis que les patagoniens ont inventé le "guesquel" cet instrument dont ils se servaient pour faire jouir violemment leurs femmes. Le plus ancien a été découvert récemment dans des fouilles archéologiques au sud de la Suède, il serait daté de 4000 ans avant JC. . Il en existe des exemplaires au Musée de l'Homme à Paris.

Cet objet de forme phallique ne remplace pas la relation sexuelle avec l'homme et n'est absolument pas à comparer avec le vibromasseur.

Le *Magic LingÂme*, tout comme l'œuf, est un objet précieux et intime grâce auquel la femme apprend à se connaître, à développer ses capacités sexuelles et sensuelles, la tonicité de son vagin, les sensations fines des différentes zones du vagin et zones érogènes extérieures.

Comment vivre une relation sexuelle libre et épanouissante avec son compagnon si nous ne nous connaissons pas nous-même? Bien des femmes attendent de l'homme leur propre épanouissement, et cela donne beaucoup de confusions et souffrances dans les couples.

Le *Magic LingÂme*, de par son design spécialement étudié pour cela, permet à la femme de jouer avec son énergie sexuelle grâce à la respiration, par ce que j'appelle le "yoga de la Présence". Cette méditation active, accompagnée de certains mouvements du bassin, est un Tantra puissamment guérisseur qui permet par le biais de la Conscience et du Souffle de relier l'énergie sexuelle au coeur, et se laisser envahir par l'Esprit. C'est une approche extatique et non pas excitative de l'utilisation de l'énergie sexuelle. C'est une pratique spirituelle et corporelle, et une pratique de santé qui éviterait bien des problèmes liés à l'âge, absence de tonicité, ménopause, dépressions, tristesse, frustrations...

Évidemment cet objet est bienvenu dans les jeux érotiques du couple. ☺

Le Magic LingÂme sert aussi à masser profondément d'autres endroits du corps, tels les muscles fessiers, le long de la colonne vertébrale, omoplates, entre autre.

Pourquoi *Magic* ? Essayez et vous comprendrez... il ne peut être comparé à aucun sex-toy ou bâton de massage.

Pourquoi *LingÂme* ? Le lingam dans la tradition Hindouiste est une figure majeure du tantrisme. C'est la représentation du pouvoir créateur de Shiva symbolisé par une pierre ou un signe gravé représentant un phallus dressé. Le LingÂme relie la dimension sexuelle à celle de notre âme. Nos âmes, blessées par leur vécu sexuel déviant à chaque incarnation depuis des millénaires, peuvent se guérir par la Pratique.

Ainsi, j'ai fait réaliser de petites merveilles en pierre fine, objets-bijoux-joujoux, sculptures sensuelles permettant également le massage du corps.

Sa forme et son poids sont spécialement étudiés pour le "yoga de la Présence".

Le *Magic LingÂme®*, de par sa conception ergonomique en pierre fine est une sculpture pouvant se casser et n'est destiné qu'à une pratique respectueuse ! Prenez en soin, prenez soin de vous. La pratique consciente du Yoga de la Présence accompagnée du *Magic LingÂme®* est un complément idéal à toutes les pratiques psychocorporelles issues des travaux de W. Reich sur la libération des cuirasses permettant la libre circulation de l'énergie orgastique.

Le *Magic LingÂme*® est le YoniToy idéal pour masser les différentes zones du vagin et des muscles du périnée, intérieur et extérieur. Idéal aussi pour peu à peu assouplir les vagins devenus trop étroits par contractions chroniques ou ménopause.

Le Magic LingÂme® existe en deux versions :

Obsidienne rouge Mahogany et obsidienne noire.

Longueur: 20 cm. Diamètre petite extrémité: environ 45mm

Diamètre grande extrémité : entre 45 et 50 mm. Poids : +/-600 grammes.

Actuellement la version obsidienne rouge est légèrement plus large que la noire.

Chaque pièce est réalisée à la main, chaque Magic LingÂme est différent et possède ses propres caractéristiques quant aux légères différences de pierres et de forme, ce qui les rend uniques. Les faisant réaliser moi-même et sans intermédiaires, il m'est possible de vous les proposer à au prix TRES attractif que vous voyez en ligne.

Attention: Les mesures sont à titre indicatif, certains sont plus larges et d'autres plus étroits. Ces pièces sont artisanales et non réalisées en série, par conséquent ce travail de sculpteur ne peut calibrer exactement les mesures. Le design est spécialement étudiées pour le massage interne et externe de la Yoni, et pour leur solidité. Ne pas forcer pour l'introduction ; s'en servir à l'extérieur de la Yoni... elle se prépare gentiment à le recevoir.

Un gel à base d'eau peut être utile, avec auparavant l'application un peu d' *Huile Consolatrice Intimité*. Ne pas insister si parfois il n'entre pas ; il est aussi étudié dans sa forme pour une pratique où il n'est pas spécialement nécessaire qu'il entre. (Transmis lors des ateliers)

Pourquoi avoir choisi le « verre de volcan » pour réaliser les deux qualités de Magic LingÂme ?

L'**Obsidienne** est du verre volcanique naturel qui se forme lorsque la lave se solidifie si rapidement que les minéraux n'ont pas le temps de cristalliser.

Ce minéral est donc issu d'un processus dynamique puissant l'éjectant des profondeurs de la terre. Nous pouvons voir là une alchimie de formation terrestre pouvant soutenir la transmutation de nos distorsions les plus profondes...

Obsidienne noire, The Black Dragon...



Verre de volcan, car sa structure est amorphe en non pas organisée en cristaux structurés, l'obsidienne noire est appelée aussi: Pierre de Vérité.

Cette pierre, profondément ancrée dans le concret, a une grande importance en lithothérapie ; chassant les illusions et les fantômes, elle permet d'accéder au réel de soi-même, passant par les sensations du corps, lors des pratiques de Yoga de la Présence avec le *Magic LingÂme*®.

Elle tisse un lien solide à la Terre-Mère tout en protégeant des énergies “perverses” fixées autour de la sexualité.

L’obsidienne noire élargit le champ de conscience, permet à l’âme de grandir et prospérer en l’irriguant des énergies fertiles puisées dans le terreau de la mémoire du corps.

C’est la pierre de l’équilibre absolu Yin et Yang, dans laquelle l’obscurité transcende la lumière et la lumière se fond dans les ténèbres.

Le *Magic LingÂme* en obsidienne noire est un pourfendeur de ténèbres, il permet de découvrir et de vivre la Lumière de cette merveilleuse énergie sexuelle bien trop souvent



pervertie, et ainsi est une aide précieuse pour raffiner l’énergie pulsionnelle de base, la faire monter au cœur, la rayonner de tout notre être.

Le *Magic LingÂme* en obsidienne noire, utilisé en conscience, est un véritable outil chamanique permettant la guérison profonde de tout engramme relatif aux multiples blessures d’intrusion et de vampirisations énergétiques diverses. Qu’elles soient sexuelles ou non, elles sont toujours logées dans les mémoires cellulaires du vagin.

La pratique du yoga intime accompagnée par le *Magic LingÂme* en obsidienne noire, permet d’accepter de vivre l’énergie sexuelle refoulée par les blessures et les croyances, et de l’intégrer. Il en résulte un accroissement de vitalité et de créativité. Moins de fatigue chronique ! Cette pratique est un processus d’Unification.

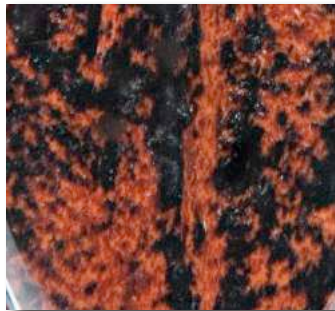
Par la pratique, unifiant les différents plans de notre être, des libérations de mémoires traumatiques ayant engendré certaines dissociations psycho-énergétiques peuvent se manifester, aussi je suggère de porter un œuf de quartz rose et/ou Jade suite à la pratique du *Magic LingÂme*. *Le Jade permet d’intégrer tout travail intime permis par les autres qualités de pierres.*

Obsidienne rouge mahogany, The Fire Dragon Magic LingÂme



Le *Magic LingÂme* en obsidienne rouge mahogany est un activateur énergétique puissant. L’obsidienne rouge joue un rôle protecteur et le « travail » le *Magic LingÂme* rouge peut aligner et augmenter l’énergie vitale du corps, et celle de tous les chakras, et équilibrer les énergies yin yang. L’obsidienne rouge, riche en fer, sera toute indiquée pour les problèmes de circulation énergétique et sanguine ; ainsi elle réchauffe les zones énergétiquement froides par les absences de Présence et sensations conscientes, liées aux traumatismes divers (dissociations/clivages de la personne). Autrement dit : elle rend vivante les zones « mortes » et oubliées. Dans ce sens elle est une pierre d’Ancrage. Lien entre la Terre Mère et notre Racine, l’obsidienne rouge apaise les angoisses par le lien retrouvé à la terre.

L'obsidienne rouge est tout naturellement reliée au premier chakra ou chakra racine. Le chakra de racine est ancré dans le bassin, à la racine du coccyx et s'étend aux organes génitaux et aux muscles composant le périnée. Je conseille cette pierre pour les problèmes de conception difficiles.



*Feu et énergie de l'obsidienne Rouge... La Fauve Féline...
Réveil de la Femme Sauvage ... par sa confiance enracinée en la Vie.*

Rendre à chacune, à chacun, ces pratiques ancestrales accessibles en proposant des objets de qualité à des prix attractifs est mon souhait. J'espère votre curiosité éveillée, et que vos attentes d'une sexualité saine et épanouie seront comblées.

L'expérience d'une vitalité sexuelle améliorée est l'expression de notre rayonnement d'Amour, de notre créativité ; le vécu de « qui nous sommes vraiment » harmonise le monde qui nous entoure. La Joie est contagieuse !



Bibliographie :

- « Désirs, passions et spiritualité » Daniel Odier
- « La fonction de l'orgasme » W. Reich
- « L'extase sexuelle, conseils et techniques pour une relation épanouie. » Diana Richardson
- « Femme désirée, femme désirante », Dr d.Flaumenbaum
- « Les secrets de la sexualité féminine. » Maitreyi D.Piontek.
- « La femme multi-orgasmique » Rachel Carlton Abrams, Mantak Chia.
- « Le guide tabou du Point G et de l'éjaculation féminine » Livre et DVD, Déborah Sundahl.

Ces textes sont destinés à toutes et à tous. Vous pouvez les faire circuler à condition de les respecter, de ne pas les couper, ni dénaturer leur contenu et d'en indiquer leur source.

Communications importantes et précautions d'usage

1 : Concentrée, *l'Huile Consolatrice Intimité* s'utilise en TRES petite quantité. Pour plus de lubrification si nécessaire, utiliser votre salive ou un gel bio à base d'eau.

2 : Les articles *YoniToy®*, tels que les *Œufs de Yoni*, *œufs de Jade*, *Magic LingÂme* et autres bijoux intimes *YoniToy®* sont destinés à faire circuler dans nos corps l'énergie vitale et vibrante là où elle est stagnante. Autrement dit, à rendre plus vivantes en nos corps des zones que nous avons exclues de notre vécu conscient afin de nous protéger de la souffrance. Chaque Femme est différente, tant en son anatomie intime que par son vécu.

Ainsi, l'entreprise ADEVAYA décline toute responsabilité quant aux effets pouvant être suscités par leur usage.

Il est parfois nécessaire de se faire accompagner par un thérapeute adéquat lorsque des émotions, ou réactions inattendues du corps apparaissent.

Ce qui pourrait être vécu de manière négative, est bien souvent le signe du corps se remettant à communiquer avec le conscient, dont à être plus vivant, plus sensible et réactif.

Certains effets secondaires possibles, et faisant partie du « réveil » des zones intimes sont les suivants : Pertes, sécrétions de différentes natures, irritations, infections, cystites, douleurs intimes, difficultés à ressortir l'œuf de Yoni, émotions diverses.

Dans ces cas, arrêter la pratique des articles YoniToys, et lorsque c'est apaisé, doucement reprendre la pratique par un petit œuf de quartz rose, en veillant à l'hygiène.

3 : Ne pas introduire d'article YoniToy en cas d'infection.

4 : Ne pas pratiquer avec les articles YoniToy pendant la période des Lunes, à ce moment la Femme a besoin de se laisser vivre les énergies particulières de cette période.

5: L'entreprise ADEVAYA décline toute responsabilité quant aux effets dus à l'usage inconsidéré de ces mêmes produits; notamment dus au manque d'hygiène ou à leur usage non respectueux de l'humain, et non respectueux des produits eux-mêmes.

6 : La pratique des Œufs de Yoni, et autres YoniToys est riche, infinie, elle va de la simple présence de l'Oeuf, au plus complexe, et dépend aussi du ressenti de chaque Femme. Il s'agit d'un Yoga de la Présence. Seules quelques indications concernant leur usage sont possibles en ligne par ce site, et elles ne remplacent ni un atelier, ni une séance privée en transmission directe. Que cela soit par MYRHA ou par une autre Femme en ayant reçu la transmission.

L'entreprise ADEVAYA ne peut répondre par courriel ou téléphone aux demandes concernant leur utilisation. Il en va de la responsabilité de chaque Femme de se procurer les articles YoniToys et de les utiliser.

7 : Les articles réalisés en pierres fines pouvant se casser doivent être traités et utilisés avec respect. Ils sont destinés au massage de l'extérieur du corps, de la vulve et de l'intérieur du vagin.

8 : N'introduisez jamais l'un des articles *YoniToy* abîmé ou fêlé.

9 : Les *YoniToy®*, dont *le Magic LingÂme* et *Oeufs de Yoni*, sont destinés à une pratique respectueuse, pour adulte consentant, et ne peut en aucun cas être dévié de l'usage auquel il est destiné et indiqué sur ce site.

10 : Il va de soi que ces pratiques nécessitent détente, douceur et patience... Il s'agit de préparer tout le corps à l'accueil des Œufs et autres YoniToys. Forcer serait rejouer une histoire d'intrusion et se considérer comme « un objet ».

Textes MYRHA © www.onction-adevaya.com

(Françoise Leskens) Barberousse, 09300 Bénaix-France.00 33-561 01 18 02